

Planos de aula / Inglês / 6º ano / Oralidade

## Descrevendo Pessoas

Por: Valdelena Maria Nojosa Nobre Rodriguez / 07 de Julho de 2018

Código: **ING6\_06UND01**

### Sobre o Plano

#### Contents

1. INPUT: Video of: What celebrity do you look like?
2. OUTPUT: Describe people's physical appearance while playing a game

#### Habilidade da Base Nacional Comum Curricular

(EF06LI05) Aplicar os conhecimentos da língua inglesa para falar de si e de outras pessoas, explicitando informações pessoais e características relacionadas a gostos, preferências e rotinas.

**Professor-autor:** Valdelena Nobre Rodriguez

**Mentor:** Isabel Callejas

**Especialista:** Celina Fernandes

## Descrevendo Pessoas

### Materiais complementares

-  **Documento**  
**Atividade para impressão - Game: Detective**  
<https://nova-escola-producao.s3.amazonaws.com/5dcaXNhak8eQcyUF7HqMTU5DenfeYc3kqhpw9YM8aPcf9zSGFBjCDNXvpEjW/atividade-para-impressao-game-detective-ing6-06un01>
-  **Documento**  
**Atividade para impressão - Vocabulário descritivo**  
<https://nova-escola-producao.s3.amazonaws.com/MXD6rVXceXpFKWx4M8F6tJBfjsbwTyKuvM5x8FecmUa3gSbP7cA5NfAQj3va/atividade-para-impressao-vocabulario-descritivo-ing6-06un01>
-  **Documento**  
**Atividade para impressão - Practice Worksheet**  
<https://nova-escola-producao.s3.amazonaws.com/3dYsMKWcWShYhTjcYbJmdvUMhn6EYrzeufBCxfKpfG4WQbmJq2JB9fCvJkDB/atividade-para-impressao-practice-worksheet-ing6-06un01>
-  **Documento**  
**Resolução de atividade - Practice Worksheet**  
<https://nova-escola-producao.s3.amazonaws.com/EVh8vnhhNhrSh5rRSnbRQRmH6DAnXFHSsTdQ7fQX3pdHFne2QMUP4xmbjJx3/resolucao-de-atividade-practice-worksheet-ing6-06un01>
-  **Documento**  
**Transcript do vídeo "What Celebrity do you look like?"**  
<https://nova-escola-producao.s3.amazonaws.com/cEpFrD4vEP7fTyqEYRbw9rRD3me3MaDXRqgQCr75waC7fBKHwauEG7zZzxhg/trancript-do-video-what-celebrity-do-you-look-like-ing6-06un01>
-  **Documento**  
**Atividade para impressão -Practice Worksheet - ING6\_06UN01**  
<https://nova-escola-producao.s3.amazonaws.com/pahrQTD68QQp7YqsVVMzTmjbsbKMfey44r8aNYsp4a33KgpqdpAfGeufkafyv/atividade-para-impressao-practice-worksheet-ing6-06un01>

## Descrevendo Pessoas

### Slide 1 Sobre este plano

Este slide não deve ser apresentado para os alunos, ele apenas resume o conteúdo da aula para que você, professor, possa se planejar.

**Sobre esta aula:** Esse plano é parte de uma sequência de 3 planos, abordando a competência de fala e a descrição de pessoas. A escolha é sua: você pode usá-los articulados ou individualmente, pois cada um apresenta alternativas para uso sem os outros.

**Preparação para a aula:** Para essa aula, será necessário o uso de computador e projetor com acesso a internet. Caso esses recursos não estejam disponíveis, o professor poderá utilizar imagens retiradas de revistas ou fazer “prints” de imagens da internet. É recomendável que o professor faça o *download* do vídeo a fim de evitar imprevistos como falhas na conexão de internet.

# ORALIDADE\_Descrevendo Pessoas

6o. Ano

## Contents

1. INPUT: Video of: What celebrity do you look like?
2. OUTPUT: Describe people’s physical appearance while playing a game

## Habilidade da Base Nacional Comum Curricular

(EF06LI05) Aplicar os conhecimentos da língua inglesa para falar de si e de outras pessoas, explicitando informações pessoais e características relacionadas a gostos, preferências e rotinas.

**Professor-autor:** Valdelena Nobre Rodriguez

**Mentor:** Isabel Callejas

**Especialista:** Celina Fernandes

## Descrevendo Pessoas

### Slide 2 Context

**Tempo sugerido:** 3 minutos.

**Orientações:** Mostre o vídeo aos alunos (use o *datashow*). Caso não seja possível mostrar o vídeo, traga imagens impressas ou mesmo chame algumas pessoas da escola (ou alunos) com diferentes características para essa parte da aula. O vídeo acima pode ser localizado em:

<https://www.youtube.com/watch?v=ymrTNoGnP5Q> (Gap logo remix).

Pergunte aos alunos:

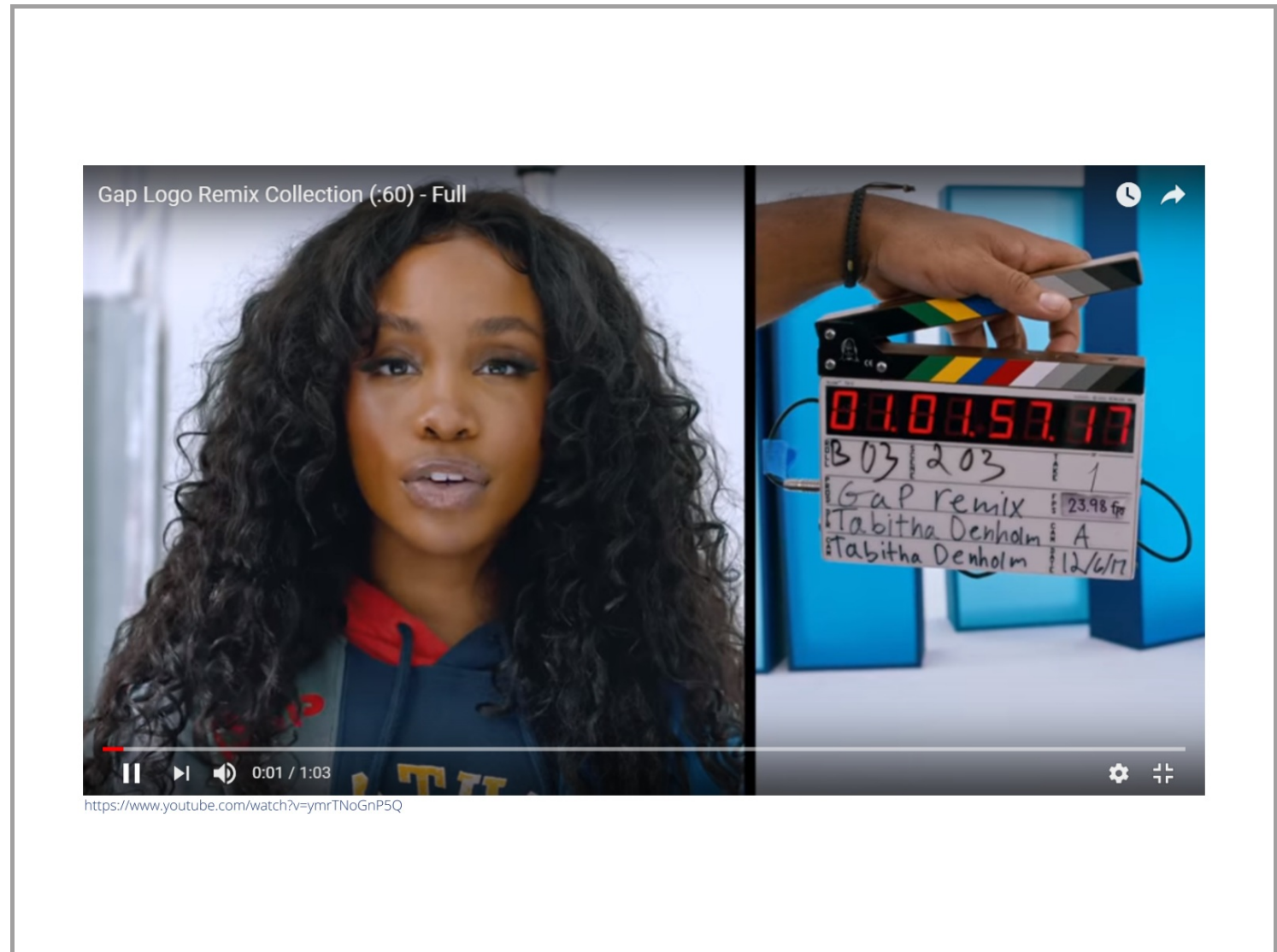
*What do you see in this vídeo?* (Os alunos devem responder *people, man, woman*, ou algo do gênero).

*Are they all the same or different?* (Os alunos devem responder *different*).

*That's right. People are all different.* O professor aponta para as imagens (ou para as pessoas).

*How are they different?* (Os alunos devem responder *tall, short, fat, etc.* Se os alunos responderem em português, o professor diz o adjetivo em inglês enquanto anota no quadro.

Essa parte pode ser finalizada com o professor dizendo: *That's right, people can be tall, short, thin or chubby.*



## Descrevendo Pessoas

### Slide 3 Objective

**Tempo sugerido:** 1 minuto.

**Orientações:** Mostre ou leia para a turma o objetivo desta aula. Explique que a aula será focada em usar adjetivos para descrever a aparência física de si próprio e dos outros. O professor pode dizer: *Today we will learn how to describe people.*

**To describe people's  
physical appearance**

## Descrevendo Pessoas

### Slide 4 Input

**Tempo sugerido:** 25 minutos.

**Propósito:** Descrever pessoas fisicamente. Ouvir a *target language* de falantes nativos.

**Expectativa:** Que os alunos escutem falantes nativos falando de descrição física. O professor pode reproduzir o vídeo acima por 67 segundos (um minuto e 7 segundos) ou gravar o áudio do vídeo e reproduzir para os alunos. O importante é a exposição dos alunos a falantes nativos.

O vídeo acima de Glamour, *70 People Ages 5-75 Answer: What Celebrity Do You Look Like?* pode ser encontrado no seguinte *link*:

<https://www.youtube.com/watch?v=rA5tZgk3tyo>.

Glamour é uma revista que aborda temas como moda e celebridades. É uma das publicações mais respeitadas e influentes quando se trata desses dois assuntos. Eles têm um canal na internet onde publicam vídeos como este. Neste vídeo, eles perguntaram a pessoas de 5 a 75 anos de idade *What celebrity do you look like?*, talvez como uma forma interativa de se aproximar dos leitores da revista.

**Orientações:** (4 minutos para esse *slide*).

Após a exibição do vídeo (apenas 1:07), pergunte: *What celebrity do you look like?* Ou *Who do you look like?* Os alunos podem responder o nome de alguém famoso ou *my father, my mother*. Use a si mesmo como exemplo e diga, *I look like my*

*family member /*  
*celebrity*.

Se possível, mostre uma foto. Passe para o próximo *slide*.

**Material Complementar:**

-A transcrição do vídeo encontra-se neste [link](#).

## What celebrity do you look like?



<https://www.youtube.com/watch?v=rA5tZgk3tyo>

## Descrevendo Pessoas

### Slide 5 Input

**Propósito:** Descrever pessoas fisicamente.

**Expectativa:** Que os alunos observem as imagens e utilizem o vocabulário para descrever as pessoas. O professor pode projetar as imagens no *datashow* ou trazer imagens diversas de pessoas com características diferentes.

As imagens neste *slide* podem ser encontradas nos seguintes links:

<https://www.pexels.com/photo/woman-wearing-white-and-multicolored-floral-v-neck-short-sleeved-maxi-dress-908934/>

<https://www.pexels.com/photo/blur-boy-brother-casual-590472/>

**Orientações:** 8 minutos (para esse *slide*).

Mostre as imagens acima e pergunte aos alunos: *What can you say to describe these people? Let's describe the woman.* Aponte para a imagem da moça e faça as seguintes perguntas (você pode fazer mímica para ajudar os alunos a entenderem o vocabulário): *Is she thin or chubby?* Os alunos devem responder *thin*. *Tall or short?* Os alunos devem dizer *tall*. *Does she have long or short hair?* Os alunos dizem *long*. *Straight or curly hair?* Os alunos devem dizer *curly hair*. *Does she have black, brown or blond hair?* Os alunos devem dizer *brown* ou *blond*. Esclareça que *her hair is brown*. *What color are her eyes?* Os alunos devem dizer *black* ou *brown*.

Siga os mesmos passos para descrever as crianças e pergunte:

*Are they thin or chubby?* Os alunos devem dizer *thin*.

*Are they tall or short?* Os alunos devem dizer *girl short, boy tall*. Se os alunos não disserem, incentive perguntando separadamente: *Is the girl tall? Is the boy tall?*

*Do they have curly or straight hair?* Os alunos devem dizer *straight hair*.

*Do they have black, brown or blond hair?* Os alunos devem responder *blond hair*.

*What color are their eyes?* Os alunos respondem *blue* ou *green*.

Durante todo esse processo, anote o vocabulário usado na descrição física de pessoas. Uma sugestão é agrupar o vocabulário da seguinte forma: *short/tall, hair, eyes, skin* etc.

Em seguida, passe para o próximo *slide*.

## What do they look like?



Godisable Jacob / Pexels



Jango Ferlic / Pexels

## Descrevendo Pessoas

### Slide 6 Input

**Propósito:** Descrever pessoas fisicamente.

**Expectativa:** Praticar o vocabulário descritivo que foi abordado no *slide* anterior. O professor pode projetar as imagens no *datashow* ou trazer imagens diversas de pessoas com características diferentes.

As imagens neste *slide* podem ser encontradas nos seguintes links:

<https://www.pexels.com/photo/woman-wearing-white-and-multicolored-floral-v-neck-short-sleeved-maxi-dress-908934/>

<https://www.pexels.com/photo/blur-boy-brother-casual-590472/>

**Orientações:** 3 minutos (para esse *slide*).

Diga: *Let's practice*. Leia as descrições e os alunos repetem a leitura.

## What do they look like?



Godisable Jacob / Pexels

She is thin and tall.  
She has long, curly, brown hair.  
She has black eyes.



Jango Ferlic / Pexels

They are thin.  
He is tall and she is short.  
She has medium length, short hair.  
He has short, blond hair.  
They have blue eyes.

## Descrevendo Pessoas

### Slide 7 Input

**Propósito:** Descrever pessoas fisicamente.

**Expectativa:** Praticar o vocabulário descritivo.

**Orientações:** 10 minutos (para esse *slide* e atividade impressa que o acompanha). O vocabulário acima pode ser escrito no quadro. Também é possível mostrar esse slide e praticar a pronúncia das palavras enquanto entrega a atividade impressa. Caso não seja possível imprimir a atividade para toda a turma, é possível realizá-la em duplas ou trios, ou projetá-la e fazê-la em grupo. Explique a atividade e dê entre 5 e 8 minutos para os alunos responderem. Enquanto isso, circule pela sala para tirar dúvidas. O quadro com o vocabulário pode ser encontrado no seguinte [link](#). A atividade impressa para prática do vocabulário pode ser encontrada no [link](#).

**Material Complementar:**

Você pode acessar a resolução da atividade neste [link](#).

Caso julgue necessário, pode utilizar os exercícios complementares propostos no seguinte [link](https://www.linguahouse.com/esl-lesson-plans/general-english/describing-people) .  
<https://www.linguahouse.com/esl-lesson-plans/general-english/describing-people>

## Describing People - Vocabulary

### HAIR

long, medium length, short  
straight, wavy, curly  
blonde, black, brown, red, gray

I have \_\_\_\_\_ hair.

He / She has \_\_\_\_\_  
hair.

ATTENTION!

He is bald \_\_\_\_\_.

### BODY

tall ≠ short  
thin ≠ fat, chubby, overweight

I am \_\_\_\_\_.

He / She is  
\_\_\_\_\_.

### EYES

black, brown, blue, green, hazel

I have \_\_\_\_\_ eyes.

He / She has \_\_\_\_\_ eyes.

## Descrevendo Pessoas

### Slide 8 Output

**Tempo sugerido:** 17 minutos.

**Propósito:** Descrever as características físicas utilizando o vocabulário aprendido e ampliando esse vocabulário com mais adjetivos.

**Expectativa:** Que os alunos usem a *target language* apresentada na aula para descrever pessoas durante um jogo tipo detetive. Esta é a parte principal da aula. É importante reservar esse tempo para os alunos falarem.

**Orientações:** Diga aos alunos que eles irão praticar a descrição de pessoas com um jogo de detetive. *Now you will play a detective game. You will describe a person and your partner must guess who it is.* Prepare o jogo de modo que fique um tabuleiro inteiro com as [regras do jogo](#) e as mesmas imagens recortadas como cartas de jogar. Se não conseguir imprimir o tabuleiro e as cartas do jogo, faça o seu próprio com imagens de revistas ou fotos dos alunos. Mostre as peças do jogo e explique-o dizendo:

*You must find a partner ( or make groups of four).* Os alunos devem formar duplas ou grupos de quatro.

*Each group must place the game board so that both players can see it.* Cada grupo deve colocar o tabuleiro de forma que os dois o vejam.

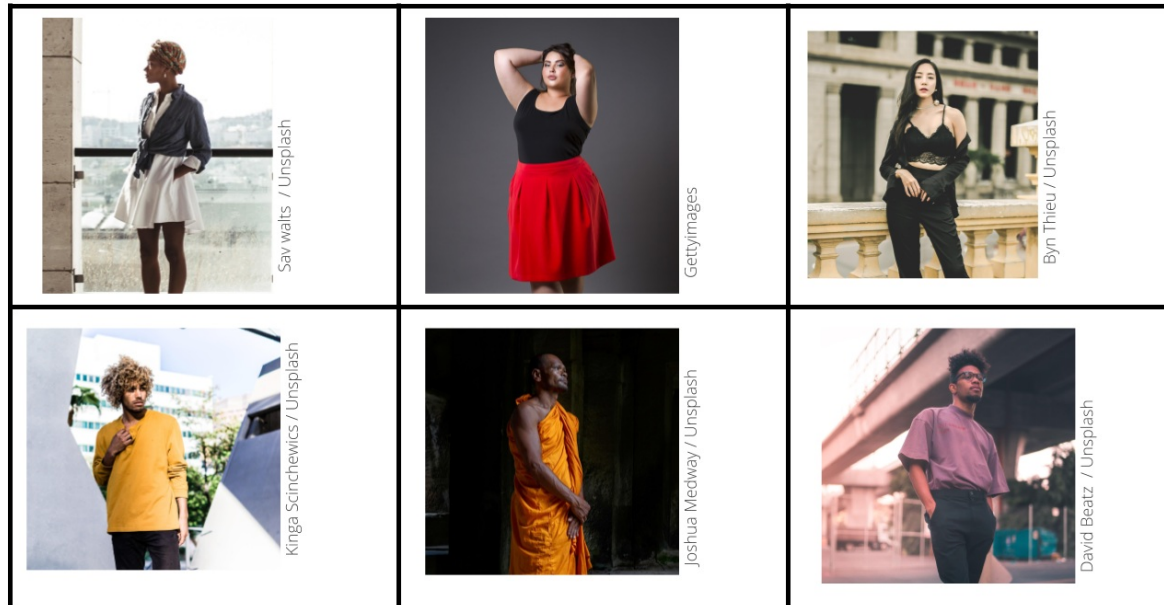
*Each player draws a card from the pile and doesn't let his opponent see it.* Cada jogador tira uma carta sem que os outros vejam.

*Students take turns describing the person they took from the pile.* Os alunos se revezam descrevendo a pessoa da carta que eles tiraram, dizendo apenas uma característica por vez para que o outro jogador tente adivinhar.

*Whoever guesses first scores a point.* Quem adivinhar primeiro, marca um ponto.

Circule pela sala para ouvir os alunos e tirar dúvidas que porventura surjam.

## Who's who???



## Descrevendo Pessoas

### Slide 9 Feedback

**Tempo sugerido:** 4 minutos.

**Propósito:** Organizar os saberes ativados durante essa aula.

**Expectativa:** Que os alunos saiam da aula com a sensação de que conseguem falar inglês para descrever pessoas e que esse aprendizado pode ser divertido. É importante pontuar que o objetivo da aula de hoje era falar em inglês. Que não precisa ser perfeito, mas que tentar já é importante.

**Orientações:** Você pode mostrar ou não este slide aos alunos, mas é importante pontuar com eles o que foi aprendido na aula de hoje. Uma alternativa é retomar a aula escrevendo no quadro o que foi aprendido.

### What have you learned today?

- To describe people.
- To use new vocabulary
  - \* tall / short
  - \* thin / chubby
  - \* hair (straight, wavy, curly)
  - \* eyes (green, brown, black, blue)
- To use the verb be (is / are)
  - \* He is tall. / They are thin.
- To use the verb have (have / has)
  - \* She has brown eyes.