

Cartas para o jogo

Recorte cada carta seguindo a linha tracejada.

CARTA 01

A motivação!

“O declínio dos lucros no comércio das especiarias e a constante presença de franceses e espanhóis no litoral brasileiro, além das notícias de que os espanhóis haviam encontrado ricas jazidas de prata ao conquistar o império inca, serviram de motivação para a Coroa portuguesa empreender a ocupação efetiva do território”.

Isabel Guillen

CARTA 02

Carta de D. João III para Martim Afonso de Sousa: “Dar terras de sesmaria”.

“Dom João & A quantos esta minha carta virem faço saber para que as terras que Martim Afonso de Sousa do meu conselho descobrir na terra do Brasil onde o envio por meu capitão-mor se possam aproveitar, eu por esta minha carta lhe dou poder para que ele dito Martim Afonso possa dar às pessoas que consiga levar, às que na dita terra quiserem viver e povoar, aquela parte das terras que assim achar e descobrir que lhe bem parecer e segundo o merecerem as ditas pessoas por seus serviços e qualidades para as aproveitarem; (...)”.

CARTA 04

1º Núcleo de Povoamento



Depois de voltar da expedição pelo Rio do Prata, Martim Afonso fundou um núcleo de povoamento chamado de São Vicente, atualmente localizado em São Paulo.

CARTA 05

A cana de açúcar



“Em sua expedição de 1532, Martim Afonso trouxe um perito na manufatura do açúcar, bem como portugueses, italianos e flamengos com experiência na atividade açucareira da Ilha da Madeira.”

Boris Fausto

CARTA 03

CONVOCADO!

Você foi escolhido para fazer parte da expedição de Pero Lopes, irmão mais novo de Martim Afonso. A sua função é verificar a existência de riquezas no sertão.

CARTA 06

Guerra de Iguape

Por uma interpretação particular do Tratado de Tordesilhas, os espanhóis se instalaram nos arredores de São Vicente e fundaram uma vila com o apoio dos índios carijós, vencendo uma batalha com os franceses.

Atacaram São Vicente e venceram a defesa portuguesa, mas não conseguiram se manter depois de 1536.

CARTA 07

Engenhos de açúcar!

O engenho de São Jorge dos Erasmos foi um dos três primeiros a serem construídos no Brasil. Data de 1534 e foi erguido por ordem do Martim Afonso para garantir a prosperidade de São Vicente.



CARTA 08

1ª Estratégia administrativa

Criação de Capitâneas Hereditárias. O seu objetivo é contribuir para a defesa efetiva de povoamento da terra pelo domínio português a partir de investimentos feitos por particulares, os capitães donatários.



CASA 09

Resistência indígena

Em 5 capitâneas os donatários tiveram que enfrentar a resistência indígena. O donatário da Bahia foi morto pelos Tupinambás.

CARTA 11

Capitão Donatário:

Você recebeu uma “Carta de Doação” e se tornou um ‘capitão donatário’ de **São Vicente!**

Isso quer dizer que você pode controlar tudo em suas terras, inclusive distribuir sesmarias e receber os rendimentos do que essas terras produzem.

CARTA 10

Capitão Donatário:

Você recebeu uma “Carta de Doação” e se tornou um ‘capitão donatário’ de **Pernambuco!**

Isso quer dizer que você pode controlar tudo em suas terras, inclusive distribuir sesmarias e receber os rendimentos do que essas terras produzem.

CASA 12

Sucesso a que preço?

O donatário de Pernambuco, Duarte Coelho, escreveu para o Rei: 'Somos obrigados a conquistar por polegadas as terras que Vossa Majestade nos fez mercê por léguas'. O suposto sucesso se deu pelo gradativo genocídio e retirada dos indígenas das capitanias.



CASA 13

Governo Geral.

As capitanias fracassadas foram confiscadas e, a partir de 1548, se tornaram capitanias reais. Todas elas foram, gradativamente, submetidas ao poder de um governador que reafirmou a soberania e autoridade da metrópole.

CARTA 14

Provedor-mor

Auxiliava o governador fiscalizando os tributos, cuidando das correspondências oficiais e exigindo prestação de contas anuais dos lucros de cada capitania.



CARTA 15

Ouvidor-mor

Foi a maior autoridade jurídica da colônia. Podia condenar o culpado à pena de morte e a sua função era a de defender o Brasil.

CASA 16

Poder contestado!

Duarte Coelho questionou a autoridade do governador-geral e escreveu para o rei pedindo que a sua autoridade fosse preservada.

CASA 17

O primeiro governador

Tomé de Souza fez chegar ao Brasil cerca de mil pessoas, dentre eles vários funcionários ajudaram a implementar leis e a impor uma ordem monárquica.



CARTA 18

Os jesuítas!

Em 1548, desembarcaram os primeiros jesuítas liderados pelo padre Manoel de Nóbrega. A missão é converter os povos nativos.



CARTA 19

As Mulheres Brancas

Chegaram por recomendação dos padres, que estavam assustados com as relações dos europeus com as índias.

CARTA 20

Duarte da Costa!

Segundo governador. Teve problemas com os jesuítas, que passaram a condenar a escravidão indígena, e por ser menos violentos, os donatários se rebelaram.

CARTA 21

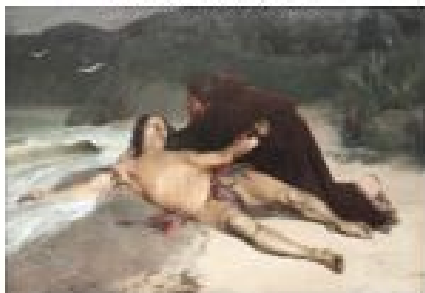
Câmaras Municipais:

Órgão secundário da administração colonial. Era formada por vereadores eleitos pelos grandes proprietários, os "homens bons". Eles cuidavam de todos os problemas locais, além de atenderem aos privilégios da aristocracia colonial.

CARTA 22

Confederação dos Tamoios!

Um dos maiores conflitos de resistência indígena, feito pelos Tupiniquis, Aimorés e Temiminós, realizado entre os anos de 1554 e 1567, na região entre Rio de Janeiro e São Paulo.



CARTA 23

Invasão Francesa!

Protestantes que fugiram da perseguição da maioria católica e apoiados pelo rei francês, invadiram o Rio de Janeiro, em 1555, sob a liderança de Villegaignon e apoiados pelos povos Tamoios, fundando na Baía da Guanabara a 'França Antártica'.

CARTA 25

Mem de Sá!

Tomou medidas pesadas: combate rígido aos franceses até 1567, tendo os Tupiniquins como aliados; fez valer leis para regular a vida dos colonos, proibindo jogos, embriaguez e vadiagem; aumentou o número de engenhos; incentivou o comércio da população africana escravizada.



CARTA 24

Caos nos trópicos?

Ao chegar ao Brasil, em 1558, Mem de Sá encontrou a colônia a beira de uma guerra: conflito entre índios e europeus e a construção de uma fortificação francesa.”

CARTA 26

A população!

Estima-se que antes dos portugueses, havia cerca entre 2,5 milhões e 6 milhões de nativos e que ao longo do século XVI foram reduzidos a menos de 1 milhão. De 1536 a 1575, chegam cerca de 10.000 africanos escravizados no Brasil. Entre 1500 e 1580 chegaram cerca de 280 mil portugueses.

CARTA 27

E aí?

Chegamos ao final desde jogo, mas não do processo. E aí?

Mem de Sá consolidou o domínio português no Brasil, mas a que preço?

CARTA 28

Você pode!

A qualquer momento
você pode escolher um
participante e trocar as
suas cartas!

Referência dos textos e das imagens nas cartas:

Carta 1	GUILLEN, Isabe.l <i>500 Anos - Um novo mundo na TV.</i> / Isabel Guillen, Sílvia Couceiro.–/ Brasília : MEC . Secretaria de Educação a Distância, 2000.
Carta 2	Revista do Instituto Histórico e Geográfico Brasileiro, tomo 24 (1º trimestre), 1861, pp. 74.
Carta 3	GIANESELLA, Rubens. Gênese urbanas do colonialismo: síntese de encontros culturais. <i>An. mus. paul.</i> 2012, vol.20, n.1. p. 182. Disponível em: http://www.scielo.br/scielo.php?script=sci_arttext&pid=S0101-47142012000100007&lng=en&nrm=iso . Acessado em: 06 dez 2018.
Carta 4	PXHERE. Disponível em: https://pxhere.com/pt/photo/1428395 . Acessado em: 06 dez. 2018. FAUSTO, Boris. <i>História do Brasil</i> . 13. Ed. São Paulo: Editora da Universidade de São Paulo, 2009. P. 77.
Carta 7	Commons.wikimedia. https://commons.wikimedia.org/wiki/File:Ru%C3%ADnas_Engenho_S%C3%A3o_Jorge_dos_Erasmus.jpg
Carta 8	IBGE. https://mapas.ibge.gov.br/escolares/publico-infantil/brasil/capitanias-hereditarias.html
Carta 12	Wikipedia. https://pt.wikipedia.org/wiki/Ficheiro:Duarte-coelho-pereira-2-10-03-1534.jpg
Carta 14	Receita Federal. http://idg.receita.fazenda.gov.br/sobre/institucional/memoria/memoria-fazendaria/arrecadacao-de-impostos-no-brasil-colonial-1/arrecadacao.png/view
Carta 15	Wikipedia. https://pt.wikipedia.org/wiki/Tom%C3%A9_de_Sousa#/media/File:Tom%C3%A9_de_sousa.jpg
Carta 18	Wikipedia. https://pt.wikipedia.org/wiki/Ficheiro:Padre_Manoel_da_Nobrega.jpg
Carta 22	Wikipedia. https://pt.wikipedia.org/wiki/Confedera%C3%A7%C3%A3o_dos_Tamoios#/media/File:Ultimo_tamoio_1883.jpg
Carta 24	Wikipedia. https://pt.wikipedia.org/wiki/Mem_de_S%C3%A1#/media/File:Mem_de_Sa_-_Manuel_V%C3%ADctor_Filho.jpg