

Toxoplasmose

É uma doença infecciosa causada pelo protozoário *Toxoplasma gondii*, facilmente encontrado na natureza, sobretudo nas regiões de clima temperado e tropical. Trata-se de um parasita que pode infectar pássaros, roedores, animais silvestres e um número grande de mamíferos (bovinos, suínos, caprinos, ovinos), inclusive os seres humanos de todas as idades.

O gato e outros felinos são os únicos hospedeiros definitivos do *T.gondii*. Ou seja, nesses animais o ciclo reprodutivo do parasita se completa no intestino e eles eliminam oocistos (formas do protozoário resistentes no ambiente, semelhante ao ovo) nas fezes durante a fase aguda da infecção. No solo, eles podem se tornar infectantes. O parasita da toxoplasmose está espalhado pelo mundo.

Transmissão

A toxoplasmose não é contagiosa. Na grande maioria dos casos, a doença é adquirida por via oral, isto é, pela ingestão de carnes cruas ou mal passadas de hospedeiros que contêm cistos (forma resistente do protozoário) do parasita, ou pelo consumo de água, frutas e verduras cruas que abriguem os cistos do *Toxoplasma gondii*. O contágio pode ocorrer também pela manipulação de alimentos ou utensílios de cozinha (facas e tábuas, por exemplo) por ele contaminados.

A toxoplasmose pode ser transmitida da mãe para o feto durante a gestação através da placenta (toxoplasmose congênita) ou, num número menor de casos, por transfusão de sangue e pelo transplante de órgãos, se os doadores estiverem infectados.

Sintomas

A toxoplasmose pode ser uma doença assintomática. Se o sistema imunológico estiver fortalecido, o parasita pode permanecer inativo em tecidos do corpo do portador por toda a vida, sem que ele sequer saiba que foi infectado. Alguns poucos, porém, podem apresentar sinais discretos como dor no corpo e de cabeça, febre, cansaço e pequenas estruturas de proteção do corpo inflamadas (gânglios).

No entanto, se o sistema de defesa estiver debilitado, a infecção pelo *Toxoplasma gondii* pode espalhar-se pelo cérebro, coração, fígado, músculos, pulmões, olhos, ouvidos etc.

Prevenção

Como a principal forma de contaminação é via oral, de uma forma geral, a prevenção deve ser feita pela não ingestão de carnes cruas ou mal cozidas; comer apenas vegetais e frutas bem lavadas em água corrente e caprichar na higiene dos utensílios de cozinha (facas, tábuas, colheres, escorredores), utilizados no preparo desses alimentos.

Evitar contato com as fezes de gatos ou de outros felinos. Usar luvas quando for mexer no jardim ou em vasos com terra. Não permitir que as crianças brinquem em tanques de areia que permanecem ao ar livre em áreas de recreação, pois podem abrigar resíduos de fezes de animais infectados.

Não descuidar do acompanhamento pré-natal, durante a gravidez e parto. Toxoplasmose é uma enfermidade grave durante a gestação.

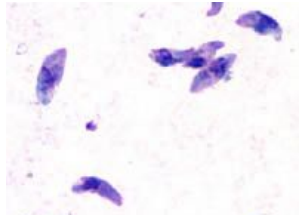
Conviver com gatos não aumenta necessariamente o risco de infecção, que é baixo. Vacinar o animal e mantê-lo sob os cuidados de um veterinário, assim como trocar as caixas de areia que utilizam diariamente, são medidas importantes para evitar a infecção pelo *T. gondii*.

Fonte:

<https://www.infectologia.org.br/pg/833/toxoplasmose>

<https://drauziovarella.uol.com.br/doencas-e-sintomas/toxoplasmose-3/>

Protozoário *Toxoplasma gondii*



Wikimedia commons